

Introducción

El presente informe fue elaborado según un listado recibido del Consorcio Guarani responsable por el diseño de la red regional. Se seleccionaron al todo 113 pozos dentro de Brasil. Ello fue resultado del análisis de la información generada en el marco del Proyecto SAG, distribución regional de los pozos para cumplir con los objetivos generales y particulares, conocimiento de las características del pozo, litología de aporte, y que estén incluidos en la Base de Datos Hidrogeológica. Asimismo, de acuerdo a lo establecido como lineamientos generales del Taller de Red de Monitoreo (octubre 2007), los pozos que actualmente integran la red de monitoreo de recursos hídricos subterráneos (SAG) del estado de San Pablo se sumarán a los pozos seleccionados.

Pozos Seleccionados

En la area SAG-SON de un total de 63 pozos, 12 están en Goiás, 25 en Mato Grosso do Sul, 1 en Mato Grosso, 18 en Paraná y 7 en São Paulo.

Municipio	Perforación	ID Pozo BDH	Código BDH
Alcinópolis-MS	PP-MS-66	8018	PP-B-8018
Alcinópolis-MS	PP-MS-67	8019	PP-B-8019
Alto Taquari-MT	GO00001444	1349	PP-B-6844- GO00001444
Amambaí-MS	PP-MS-07	7867	PP-B-7867
Amambaí-MS	PP-MS-10	7870	PP-B-7870
Andirá – PR	PP-PR-15	8066	PP-B-8066
Aporé-GO	PP-GO-01	776	PP-B-6752
Aporé-GOS	GO00001514	1351	PP-B-6846- GO00001514
Auriflama - SP	PP-BR-6828	7569	PP-B-7569
Caarapó-MS	PP-MS-156	7932	PP-B-7932
Camapuã-MS	PP-MS-137	7911	PP-B-7911
Camapuã-MS	PP-MS-158	7934	PP-B-7934
Camapuã-MS	PP-MS-42	7994	PP-B-7994
Cassilândia-MS	PP-MS-11	7881	PP-B-7881
Cassilândia	PP-MS-65	8017	PP-B-8017
Cianorte – PR	PP-PR-24	8075	PP-B-8075
Cornélio Procopio - PR	PP-PR-04	8055	PP-B-8055
Cruz Machado - PR	PP-PR-28	8079	PP-B-8079
Cruz Machado-PR	PP-PR-25	8076	PP-B-8076
Dois Irmãos do Buriti-MS	PP-MS-24	7976	PP-B-7976
Douradina – MS	PP-MS-134	7908	PP-B-7908
Dourados-MS	PP-MS-146	7921	PP-B-7921
Fernandópolis - SP	PP-BR-6241	27	PP-B-6241

Município	Perforación	ID Pozo BDH	Código BDH
Foz do Iguaçu - PR	PP-PR-13	8064	PP-B-8064
Foz do Iguaçu - PR	PP-PR-14	8065	PP-B-8065
General Carneiro - PR	PP-PR-35	8086	PP-B-8086
Goiatuba-GO	PP-GO-10	758	PP-B-6761
Inocência - MS	PP-MS-01	7861	PP-B-7861
Itajá – GO	PP-GO-06	754	PP-B-6757
Itajá-GO	PP-GO-18	7856	PP-B-7856
Itarumã-GO	PP-GO-14	762	PP-B-6765
Jales – SP	PP-BR-6909	7650	PP-B-7650
Jardim Alegre-PR	PP-PR-45	8096	PP-B-8096
Jardim-MS	PP-MS-63	8015	PP-B-8015
Jardinópolis-SP	PP-BR-6915	7656	PP-B-7656
Jataí – GO	PP-GO-22	7860	PP-B-7860
Londrina – PR	PP-PR-49	8100	PP-B-8100
Londrina – PR	PP-PR-50	8101	PP-B-8101
Maracaju-MS	PP-MS-150	7926	PP-B-7926
Marília - SP	PP-BR-6319	105	PP-B-6319
Maringá-PR	PP-PR-07	8058	PP-B-8058
Matelândia – PR	PP-PR-08	8059	PP-B-8059
Mineiros-GO	PP-GO-20	7858	PP-B-7858
Naviraí-MS	PP-MS-64	8016	PP-B-8016
Nioaque – MS	PP-MS-61	8013	PP-B-8013
Novo Itacolomi PR	PP-PR-58	8109	PP-B-8109
Paraguaçu Paulista-SP	PP-BR-6933	7674	PP-B-7674
Pinhão-PR	PP-PR-09	8060	PP-B-8060
Ribeirão do Pinhal-PR	PP-PR-59	8110	PP-B-8110
Rio Brilhante - MS	PP-MS-54	8006	PP-B-8006
Rio Verde - GO	PP-GO-08	756	PP-B-6759
Rio Verde-GO	PP-GO-16	764	PP-B-6767
Rochedo-MS	PP-MS-28	7980	PP-B-7980
Santa Lúcia - SP	PP-BR-6961	7702	PP-B-7702
Santa Rita do Araguaia-GO	PP-GO-21	7859	PP-B-7859
Santo Antonio da Platina PR	PP-PR-66	8117	PP-B-8117
São Gabriel do Oeste-MS	PP-MS-36	7988	PP-B-7988
São Gabriel do Oeste-MS	PP-MS-38	7990	PP-B-7990
Serranópolis - GO	PP-GO-19	7857	PP-B-7857
Sidrolândia-MS	PP-MS-176	7954	PP-B-7954
Tamarana-PR	PP-PR-71	8122	PP-B-8122
TerenosMS	GO00001706	1354	PP-B-6849- GO00001706
Terenos-MS	PP-MS-23	7975	PP-B-7975

DISTRIBUCIÓN AREAL DE LAS PERFORACIONES SELECCIONADAS

Se muestra en la Figura 1, la distribución geográfica regional de los pozos seleccionados para integrar la Red de Monitoreo Regional.

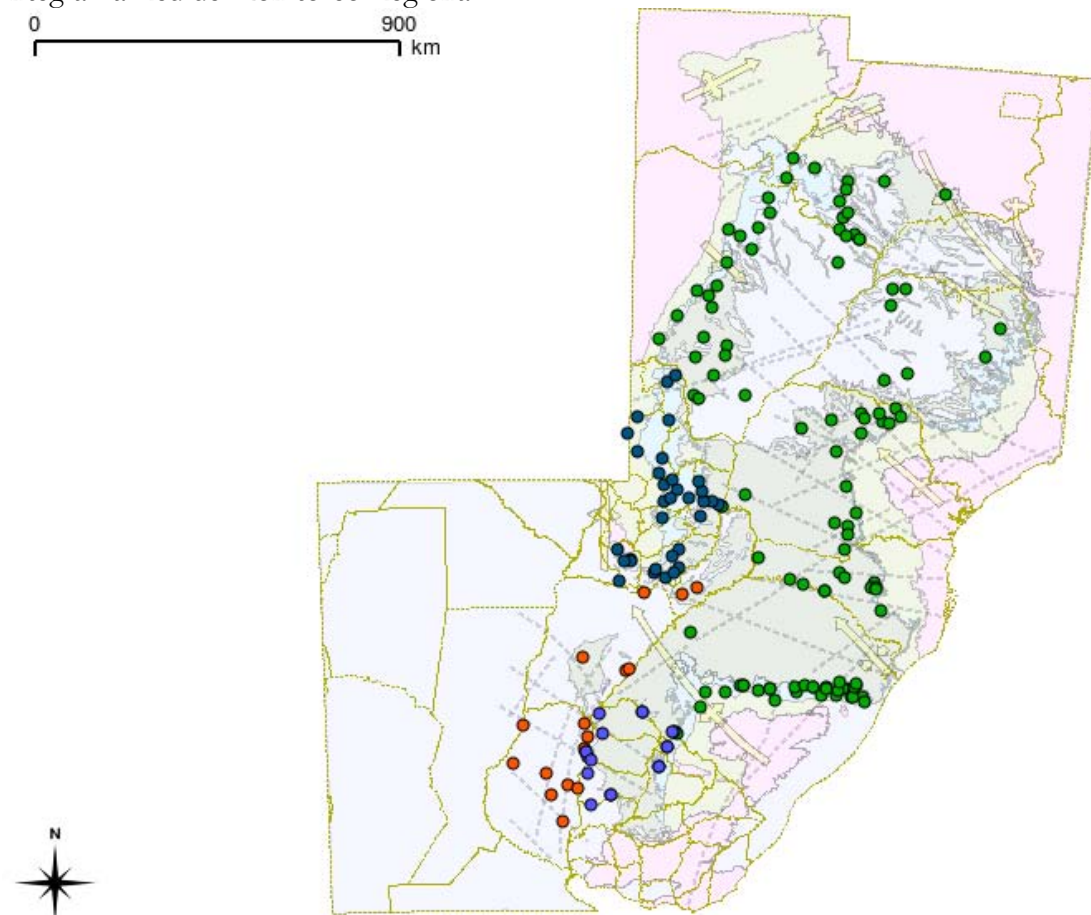


Figura 1.- Ubicación de pozos seleccionados

© QGIS 2

Comentarios

Una vez identificados los pozos seleccionados pasamos a elaborar una ficha resumen de los datos principales obtenidos, dos fotos de cada ubicación y copia de las fichas de pozos existentes.

En unas tantas localidades listadas no es posible hacer el monitoreo ya que el pozo esta lacrado, como es el caso de Cianorte, Río Verde, Cruz Machado. Las fotos vienen a comprobar nuestra afirmación.

Otros no tenemos acceso liberado por cuenta de cuestiones judiciales, como es el caso de Foz do Iguaçu (Hotel Bourbon) y Maringá (Termas de Maringá).

Unas tantas localidades no ubicadas fueron sustituidas por otras cercanas en condiciones de hacer el perfecto monitoreo, sea en cualidad sea en cantidad.. Por ejemplo Novo Itacolomi por Santo Antonio do Paraíso, Jardinopolis (PP-BR-6915) por uno nuevo recién hecho no catastrado perforado por la Intendencia Municipal.

Otros no catastramos como Jardim - MS, Pinhão - PR, Itarumã - GO y Santa Rita do Araguaia – GO, Jardim Alegre - PR.

En Goiatuba el pozo seleccionado tiene 136 metros de profundidad. El pozo mas cercano Itumbiara, recién perforado en las coordenadas: 22.673.212 EO y 7.952.090 NS tiene 360 metros de profundidad y 305 de basaltos. Es decir que el pozo de Goiatuba no es SAG.

En los pozos donde fueron hechas análisis in situ, isotópicas y hidroquímicas, se ha destacado esta característica en la primera hoja.

Uno CD con las pastas, Texto, Monografías y Fichas fue incluso en el informe.